

Bienvenue au Pays de Meaux

Guide du Plaisancier





Madame, Monsieur,

Je suis très heureux de vous accueillir dans la belle Ville de Meaux. Je vous félicite de votre choix de marquer un arrêt sur notre territoire au fil de votre parcours sur les rivières et les canaux d'Île-de-France.

Avec cette halte fluviale sur la Marne, que nous avons modernisée et agrandie ces dernières années, nous espérons vous apporter le plus grand confort possible et, peut-être, vous retenir un peu plus longtemps que prévu à Meaux. Cela vous donnerait le temps de découvrir plus en profondeur l'histoire de notre ville et de son territoire, qui le méritent largement.

Vous pourriez profiter de cette escale meldoise pour visiter notre Cité Episcopale parfaitement préservée, déambuler dans le magnifique jardin Bossuet, vous promener dans nos espaces naturels protégés, admirer les collections du Musée de la Grande Guerre ou même assister à une représentation de notre Grand Spectacle Historique.

Venez découvrir la richesse de notre patrimoine culinaire à travers la visite de la Maison du Brie de Meaux ou encore le samedi matin notre marché sous la Halle Baltard. Prenez le temps de flâner dans notre cœur de ville piétonnisé, dynamique et faites un tour dans nos commerces de proximité qui proposent des produits locaux de qualité.

En famille, en couple, en solo ou entre amis, vous allez vivre à Meaux des moments qui rendront inoubliable votre séjour.

Vous trouverez dans ce livret toutes les informations qui vous seront utiles pour passer un bon séjour sur notre territoire. Chaque année, nous sommes fiers d'accueillir de très nombreux plaisanciers venus du monde entier, de leur offrir notre hospitalité et de leur exprimer notre amitié.

Je vous souhaite à toutes et à tous une excellente halte à Meaux.

Jean-François Copé

Président de la Communauté d'Agglomération du Pays de Meaux

Maire de Meaux

Sommaire

| | |
|-------------|--|
| Pages 3-4 | Règlement intérieur de la Halte Fluviale |
| Page 5 | Pour votre confort |
| Page 6 | Pour vos bateaux |
| Page 7 | Plan de ville |
| Page 8 | Pour une visite |
| Pages 9-10 | Carte Touristique |
| Page 11 | Tourisme Vert |
| Page 12 | Loisirs |
| Page 13 | Pêche |
| Pages 14-15 | Musée de la Grande Guerre |
| Page 16 | Gastronomie |
| Page 17 | Evènements |
| Page 18 | Vie nocturne |
| Page 19 | Shopping & marchés |
| Page 20 | Pour vos déplacements |
| Page 21 | Numéros utiles |

EN CAS DE PROBLÈME

Astreinte Halte Fluviale

+33 (0)6 80 44 23 79



REGLEMENT INTERIEUR

Préambule

Propriété de la Ville de Meaux, la halte fluviale est gérée et animée par l'Office de Tourisme du Pays de Meaux. Les plaisanciers sont invités à lire attentivement le présent règlement et à s'y conformer strictement dans le cadre de leur escale à la halte fluviale de Meaux.

TITRE I – CONDITIONS D'ACCÈS

Article 1.1

Les bateaux fréquentant la halte fluviale doivent en toute circonstance être en règle avec les administrations françaises, maritimes, fluviales, douanières fiscales et autres. Ils doivent également respecter les prescriptions de navigabilité et de sécurité en vigueur.

Article 1.2

La vitesse sur la Marne est réglementée à 12km/h et à 4km/h aux abords de la halte fluviale.

Article 1.3

Les bateaux d'une longueur dépassant les 19 mètres ne sont pas autorisés à amarrer aux pontons de plaisance. Une autorisation de stationnement au Port de Meaux peut être demandée à la subdivision de Meaux au 01.60.24.76.76.

Article 1.4

L'accès aux pontons est interdit aux non-usagers.

Article 1.5

Les usagers de la halte fluviale ne peuvent en aucun cas modifier les ouvrages portuaires mis à leur disposition.

Article 1.6

L'accès aux passerelles est strictement réservé aux usagers. Les pontons doivent toujours être libres de passage et non encombrés de matériel. Les chiens circulant sur les passerelles doivent être tenus en laisse.

TITRE II – CONDITIONS FINANCIÈRES

Article 2.1

L'accès aux pontons est gratuit. Un forfait de 7.00 € par jour et par bateau pour la consommation d'eau et d'électricité est à acquitter à la borne de paiement par carte bancaire.

TITRE III – CONDITIONS RÉGLEMENTAIRES

Article 3.1

Les bateaux ne peuvent rester amarrés que pour une durée maximum de 48h.

Article 3.2

Les bateaux autorisés à stationner devront être immatriculés et posséder un titre de navigation.

Article 3.3

Les bateaux en mauvais état, non entretenus ne sont pas autorisés à stationner à la halte fluviale.

Article 3.4

Les usagers sont tenus de cohabiter en bonne harmonie avec les visiteurs, les promeneurs, les pêcheurs ou tout autre public amené à fréquenter le site.

Article 3.5

En cas d'affluence à la halte fluviale, l'amarrage entre les plaisanciers est autorisé, sous réserve d'un accord préalable. En aucun cas la ville de Meaux, ne pourra être tenue comme responsable en cas de litige entre les plaisanciers.

Article 3.6

Toute infraction peut entraîner l'expulsion de son auteur, avec recours aux forces de l'ordre, si nécessaire.

Article 3.7

Les agents de la halte fluviale sont en droit de faire effectuer, autant que de besoin, les manoeuvres jugées nécessaires, aux frais exclusifs du propriétaire et sans que la responsabilité de ce dernier ne soit dérogée.

Article 3.8

Il est défendu :

d'allumer un feu sur les pontons

de laver voitures, animaux et tous objets sur les pontons de la halte fluviale

de laver les bateaux avec l'eau potable des bornes

de jeter de la terre, des décombres, des ordures, des liquides ou des matières quelconques sur les ouvrages et dans la Marne

d'y faire un dépôt, même provisoire

de déverser les eaux usées dans la rivière

d'utiliser un groupe électrogène

d'intervenir sans autorisation sur les postes électriques et eau installés sur les pontons

d'effectuer sur les bateaux des travaux susceptibles de provoquer des nuisances sonores

de se baigner dans la Marne aux abords de la halte fluviale

de pratiquer une activité nautique dans les eaux de la halte fluviale. Des dérogations pourront être accordées pour des manifestations ponctuelles.

Article 3.9

Les bateaux ne doivent détenir à leur bord aucune matière dangereuse ou explosive. En cas d'incendie, sur le quai ou dans les zones urbaines voisines, tous les bateaux doivent prendre des mesures de précaution qui leur sont prescrites par les agents de la halte fluviale. En cas d'incendie à bord d'un bateau, le propriétaire ou l'équipage doit immédiatement prévenir les pompiers de Meaux au 01 60 24 74 00 (ou au 18 ou 112).

Article 3.10

Les ordures ménagères et déchets de toutes natures doivent être déposés dans les containers disposés à cet effet, se situant quai Sadi Carnot.

Article 3.11

Les appareils de chauffage, d'éclairage et les installations électriques doivent être conformes à la norme en vigueur, ainsi que les éléments de raccordements entre les dites installations et les bornes de distribution de la halte fluviale.

Article 3.12

En cas de gêne ou de dégradations provoquées sur le bateau par une tierce personne, les usagers sont fortement conseillés d'en tenir informée la Police Municipale au 01 60 24 35 35

Article 3.13

Dans le cas où un, plusieurs ou la totalité des éléments constituant les installations flottantes devaient être interdits à l'exploitation ou enlevés pour travaux ou autres raisons, la ville de Meaux devra informer les usagers par une mise en place d'une signalisation adaptée.

Article 3.14

En cas de non fonctionnement de la borne, il convient d'appeler l'astreinte au n° 06 80 44 23 79

TITRE IV – DISPOSITIONS DIVERSES

Article 4.1

Le fait de stationner sur le site de la halte fluviale implique l'acceptation du présent règlement et l'engagement de s'y conformer.

POUR VOTRE CONFORT



La halte fluviale vous propose de nombreux services.

L'emplacement est gratuit mais nous vous demanderons une participation de 7€ pour la consommation des fluides :

- Eau : 80 Litres
- Électricité : 8 heures

Paiement en CB sur une borne prévue à cet effet.

Achetez vos produits frais dans les nombreux marchés de Meaux et du Pays de Meaux. Liste des marchés disponible sur notre site internet www.tourisme-paysdemeaux.com ou directement à l'Office de Tourisme.

Des embouts et adaptateurs pour vous raccorder à l'eau sont en vente à l'Office de Tourisme au tarif de 4.00€.

Il est possible de s'amarrer à n'importe quelle heure du jour ou de la nuit dans la ville de Meaux.

Le stationnement est limité à 48h.

POUR VOS BATEAUX

Pour toute question concernant la navigation sur la Marne ou pour toute réparation, hivernage etc...

Nautic Center

Quai Jacques Prévert prolongé (à 750m)

77100 Meaux

Tel: 01 64 34 19 88 ou 06 11 69 53 35

nautic.center@free.fr

Vente, réparation, moteurs, accastillage, gardiennage, grutage...

VNF - Subdivision de Meaux

Barrage de la Marne

77100 Meaux

Tel: 01 60 24 76 76

Voies Navigables de France (VNF)

2 quai de Grenelle

75002 Paris

Tel: 01 40 58 29 99

meaux.asa.sn-seine@equipement.gouv.fr

Navigation, écluses...

Services Techniques - Ville de Meaux

Cité Administrative, 15 place de l'Europe (à 650m)

77100 Meaux

Tel: 01 83 69 02 50

Bornes et équipements

Office de Tourisme du Pays de Meaux

5 place Charles de Gaulle, Cité Episcopale (à 600m)

77100 Meaux

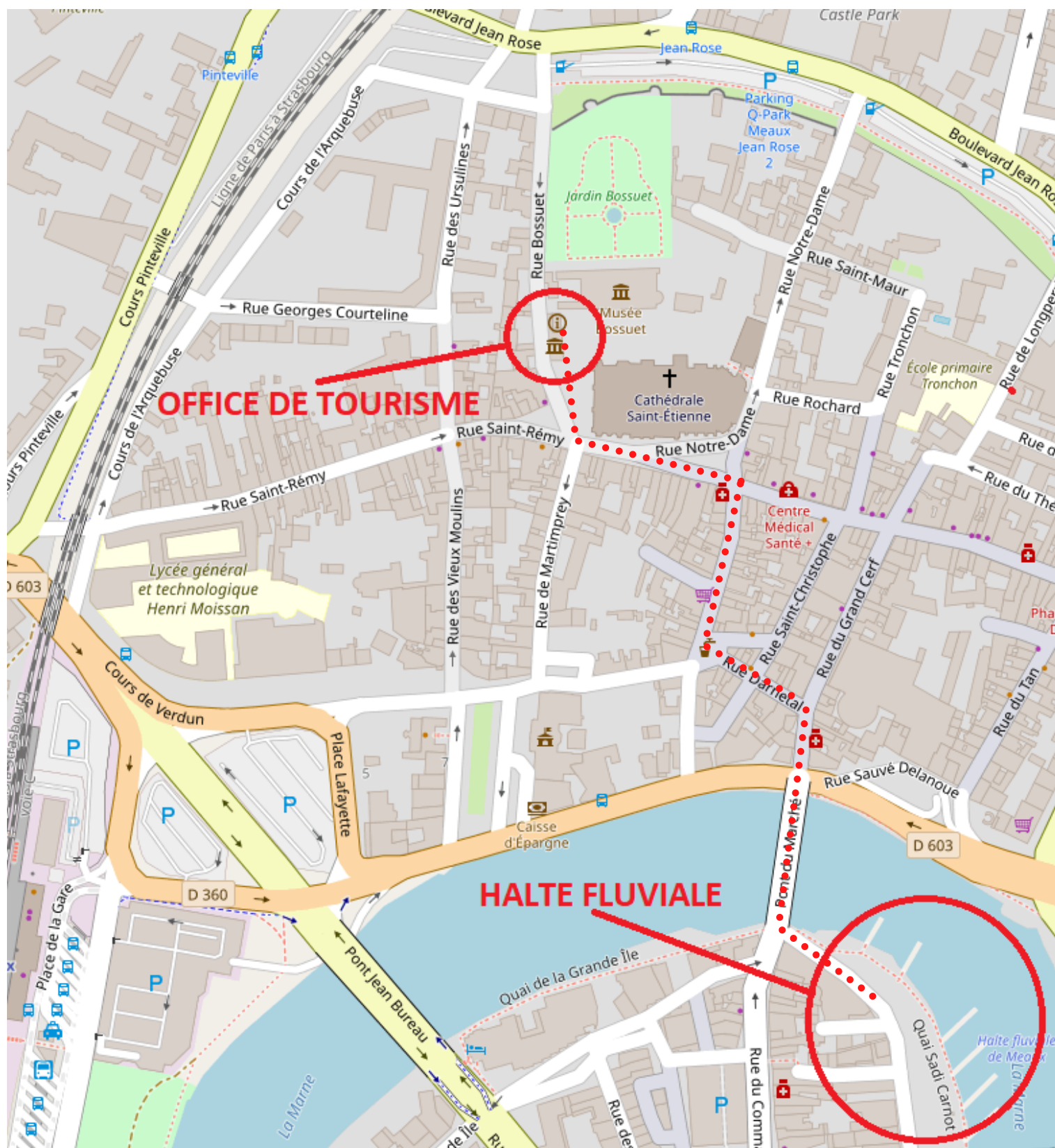
Tel: 01 64 33 02 26

tourisme@meaux.fr

Informations touristiques



PLAN DU CENTRE VILLE DE MEAUX



Le trajet entre la halte fluviale et l'Office de Tourisme dans la Cité épiscopale s'effectue en 5 à 10 minutes à pied.

POUR UNE VISITE

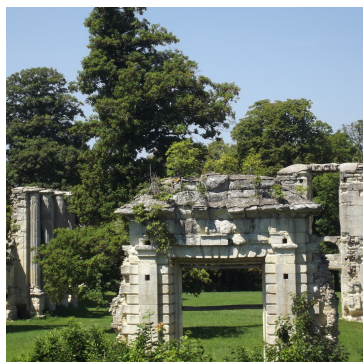
En séjour ou simplement de passage, de nombreuses visites s'offrent à vous...

En centre-ville

- Centre-Historique
- Cathédrale-Basilique Saint-Etienne
- Musée Bossuet & jardin
- Maison du Brie de Meaux
- Parc du Pâtis
- Remparts Gallo-romains

En périphérie

- Musée de la Grande Guerre
- Fromagerie Saint-Faron
- Brasserie de Meaux
- Et bien d'autres sites et curiosités dans les villes et villages alentours



Aux alentours

- Circuit Bataille de la Marne 1914
- Vestiges du Château de Montceaux-lès-Meaux
- Usines Elevatoires de Trilbardou et Villers-les-Rigault
- Forêt Domaniale de Montceaux-lès-Meaux
- Jardins et Terrasses de Germigny-l'Evêque
- Réserve Naturelle Régionale du Grand Voyeux

Retrouvez à l'Office de Tourisme le programme complet des visites guidées à heures et dates fixes.



CARTE TOURISTIQUE DU PAYS DE MEAUX

Culture



Carte disponible à l'Office de Tourisme ou en téléchargement sur notre site internet www.tourisme-paysdemeaux.com

Nature

NATURE BALADES, RANDOS & LOISIRS WALKS, HIKES & LEISURES

Parcs de Meaux : Parc du Petit Paris, Parc de la Vallée de la Marne, Parc de la Fontaine de la Chapelle, Parc de la Vallée de la Seine, Parc de la Vallée de la Marne, Parc de la Vallée de la Seine, Parc de la Vallée de la Marne, Parc de la Vallée de la Seine.

Forêts : Forêt de Montceaux-les-Meaux, Forêt de Meaux, Forêt de la Vallée de la Marne, Forêt de la Vallée de la Seine, Forêt de la Vallée de la Marne, Forêt de la Vallée de la Seine.

Parcs : Parc de la Vallée de la Marne, Parc de la Vallée de la Seine, Parc de la Vallée de la Marne, Parc de la Vallée de la Seine.

Éléments de la carte :

- Office de tourisme
- Aire de camping car
- Stationnement
- Sanctuaire
- Office de tourisme
- Parc naturel
- Parc municipal
- Parc paysan
- Parc privé
- Parc public
- Parc semi-public
- Parc urbain
- Parc rural
- Parc forestier
- Parc agricole
- Parc industriel
- Parc scolaire
- Parc universitaire
- Parc de ville
- Parc de campagne
- Parc de montagne
- Parc de littoral
- Parc de rivage
- Parc de montagne
- Parc de littoral
- Parc de rivage
- Parc de montagne
- Parc de littoral
- Parc de rivage

Legende des pictogrammes

Chemins de randonnée : Chemins de randonnée, Chemins de randonnée, Chemins de randonnée.

Éléments de la carte :

- Office de tourisme
- Aire de camping car
- Stationnement
- Sanctuaire
- Office de tourisme
- Parc naturel
- Parc municipal
- Parc paysan
- Parc privé
- Parc public
- Parc semi-public
- Parc urbain
- Parc rural
- Parc forestier
- Parc agricole
- Parc industriel
- Parc scolaire
- Parc universitaire
- Parc de ville
- Parc de campagne
- Parc de montagne
- Parc de littoral
- Parc de rivage
- Parc de montagne
- Parc de littoral
- Parc de rivage

Éléments de la carte :

- Office de tourisme
- Aire de camping car
- Stationnement
- Sanctuaire
- Office de tourisme
- Parc naturel
- Parc municipal
- Parc paysan
- Parc privé
- Parc public
- Parc semi-public
- Parc urbain
- Parc rural
- Parc forestier
- Parc agricole
- Parc industriel
- Parc scolaire
- Parc universitaire
- Parc de ville
- Parc de campagne
- Parc de montagne
- Parc de littoral
- Parc de rivage
- Parc de montagne
- Parc de littoral
- Parc de rivage

Carte disponible à l'Office de Tourisme ou en téléchargement sur notre site internet www.tourisme-paysdemeaux.com

POUR S'AÉRER

Randonnée pédestre

Les paysages et la sérénité du Pays de Meaux invitent à la détente. Humez l'air de la nature, et aventurez-vous en forêt pour découvrir les richesses souvent méconnues de notre patrimoine naturel. Ressourcez-vous à l'ombre des arbres le long du Canal de l'Ourcq où vous pourrez faire d'agréables promenades en sous bois. Pas moins de 4 GR traversent le Pays de Meaux : le GR 1, le GR 1B, le GR 11 et le GR 14. Ces sentiers balisés vous permettront de découvrir les plus beaux paysages de la région.

Vous avez également la possibilité d'emprunter gratuitement un vélo auprès de l'Association Germinale au 06 67 31 40 67.

Et si la perspective de longues marches vous effraie, de petits parcours en boucle vous promettent de jolies sorties en famille ou entre amis : **retrouvez tous les circuits de randonnée à l'accueil de l'Office de Tourisme et sur notre site internet www.tourisme-paysdemeaux.com**



Découvrez les boucles de la Marne - Zone Natura 2000

Le Pays de Meaux regorge de forêts, parcs et espaces naturels sensibles pour vos envies de balades et randonnées. Découvrez le Parc du Pâtis, plus grand espace naturel urbain d'Ile-de-France, la forêt de Montceaux-les-Meaux ou encore les espaces naturels sensibles des Olivettes et le Grand Voyeux, réserve régionale naturelle et sanctuaire ornithologique situé à quelques kilomètres de Meaux.

Découvrez l'ensemble de notre offre dans la rubrique "Un moment nature" du site de l'Office de Tourisme www.tourisme-paysdemeaux.com

POUR S'AMUSER

En plus de nombreuses randonnées et balades, le Pays de Meaux regorge d'offre pour vous divertir :

- Marin d'Eau Douce : prestataire proposant des locations de bateaux électriques sans permis pour des balades fluviales sur la Marne. Situé au niveau de la plage de Meaux.
- Meaux Plage : plage située aux abords du Parc du Pâtis, ouverte à la baignade et proposant diverses activités durant la saison estivale.
- Le Golf de Meaux-Boutigny : parcours de golf situé à 10 minutes de Meaux et situé en plein cœur d'un espace naturel.
- Aérodrome de Meaux-Esbly : Baptêmes de l'air, ULM, et autres loisirs aériens à seulement 10 minutes de Meaux pour les amateurs de sensations fortes et pour découvrir le Pays de Meaux vu du ciel.
- Loisirs équestres dans les différents centres du Pays de Meaux.
- Escape Game, Laser Game, Karting, Bowling etc...

Découvrez l'ensemble de notre offre dans la rubrique "Loisirs" du site de l'Office de Tourisme www.tourisme-paysdemeaux.com



POUR LA PECHE

Voici quelques coins rêvés pour retrouver le calme et la tranquillité d'une bonne partie de pêche :

- La Marne, de Fublaines en passant par Nanteuil-les-Meaux jusqu'au barrage de Meaux
- Le Canal de l'Ourcq
- Le Canal de Chalifert



Achat de matériel de pêche

Déathlon

Centre commercial des Saisons de Meaux

5 avenue Roland Moreno

77124 Chauconin-Neufmontiers

Tel: 01 60 09 96 96

Ouvert du mardi au samedi de 10h à 18h

Bus Ligne D depuis la Gare de Meaux

Les dépositaires de cartes de pêche à Meaux

APPMA du Pays de Meaux

203 chemin bas

77100 Nanteuil-les-Meaux

Tel: 06 87 89 66 19

www.lespecheursdupaysdemeaux.fr

Presse Tabac Le Saint-Nicolas

84 rue du Faubourg Saint Nicolas

77100 Meaux

Fermé le dimanche après-midi

à 10min à pieds



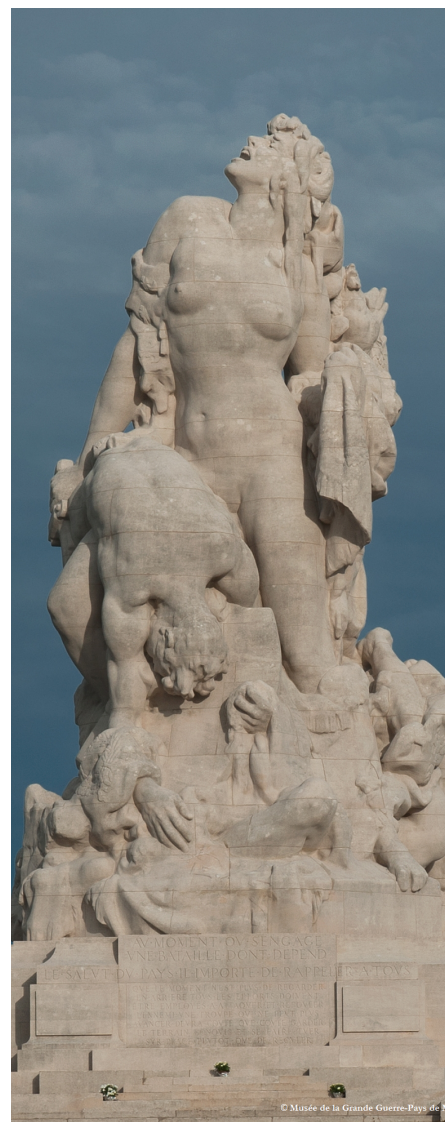
LE MUSÉE DE LA GRANDE GUERRE

Incontournable sur la Première Guerre Mondiale, le Musée de la Grande Guerre, inauguré en 2011, s'inscrit dans l'histoire de ce territoire marqué par les combats de la 1ère bataille de la Marne en Septembre 1914.

Riche d'un fonds exceptionnel de 70 000 objets et documents, la collection vous propose un véritable voyage dans le temps, dans les pas des femmes et des hommes qui ont traversé ces épreuves.

Reconstitution d'une tranchée, mise en scène d'avions et de chars, projections et bornes interactives... Immergez-vous dans l'Histoire.

Au-delà du musée, un circuit de 40km vous invite à parcourir les différents sites marquants de la 1ère bataille de la Marne. Ce parcours est ponctué de mémoriaux, cimetières militaires, nécropoles et autres sites qui vous plongeront au coeur de cette bataille déterminante de la Grande Guerre.



La carte des circuits des champs de bataille de la Marne est disponible à l'Office de Tourisme, au musée, ainsi que sur leurs sites internet respectifs en téléchargement.

**MUSÉE
DE LA
PAYS
DE
MEAUX
GRANDE
GUERRE**



POUR VISITER LE MUSEE DE LA GRANDE GUERRE

Musée ouvert tous les jours de 9h30 à 18h00.

Fermé les mardis et le 1er janvier, 1er mai, et 25 décembre.

Tarifs individuels : Plein tarif : 10€/pers. Tarifs réduits : 7€ ou 5€/pers. Gratuité : Enfants de moins de 8 ans - Journalistes - Professionnels du tourisme et accompagnateurs.

Forfait familial : 25€ (2 adultes + 2 enfants de moins de 18 ans) + 2€ par enfant supplémentaire.

Tarif de groupe à partir de 15 personnes : Renseignements Office de Tourisme du Pays de Meaux

01 64 33 10 99 / reservation.tourisme@paysdemeaux.fr

Accès :

Musée de la Grande Guerre, Rue Lazare Ponticelli, 77100 Meaux à 10 minutes de la Gare de Meaux par les ligne G, 10, 11, 63 et 65.

www.museedelagrandeguerre.eu



POUR LE PLAISIR GOURMAND

Les produits traditionnels de Meaux comme le Brie et la Moutarde permettent de maintenir très haut la renommée de ce terroir. **Retrouvez nos spécialités locales ainsi que d'autres produits du terroir à l'Office de Tourisme du Pays de Meaux.**



Le Brie de Meaux AOP

Pour mériter aujourd'hui l'AOP Brie de Meaux, il faut avoir su traverser les siècles avec un succès toujours grandissant. Elu "Roi des Fromages" par les ambassadeurs de 30 nations, le Brie de Meaux a de tout temps séduit les grands de ce monde grâce à son fin goût de noisette. Venez découvrir le produit le plus célèbre de la région à la **Société Fromagère de Meaux Saint-Faron** (site de production).

Infos et réservations (visites guidées) : 01 64 34 83 84.

Mais aussi à la **Maison du Brie de Meaux** (musée à l'étage de l'office de tourisme).

Infos et réservations (visites guidées) : 01 64 33 02 26.



La Moutarde de Meaux

Connue depuis l'Antiquité, à l'époque, la moutarde de Meaux était exclusivement préparée par des religieux Meldois. Il s'agit exactement de la même moutarde que nous retrouvons de nos jours sous le nom de Moutarde de Meaux Pommery.

La Bière

Ouverte en décembre 2015, cette jeune brasserie vous propose des bières artisanales de qualité ! Blanche, blonde, ambrée, brune, à la cerise, bière de Noël ou encore bière IPA se marient très bien avec les divers fromages de la région et seront parfaites pour un apéritif ou un repas entre amis.

Infos et réservations (visites guidées) : 06 51 38 33 01

www.brasserie-demieux.com/visites-guidees



POUR SE DIVERTIR

Eté comme hiver, notre ville est très dynamique. En effet, de nombreux évènements ont lieu à différents moments au cours de l'année. Il vous sera alors possible, lors d'une prochaine escale, de découvrir Meaux sous un jour nouveau.

Voici pour cela les grands évènements à ne pas manquer durant la période d'ouverture de la halte:

3ème Samedi de Mai : Nuit des Musées et des Cathédrales

2 dernières semaines de Mai : Quinzaine des Arts Visuels

5/6 Juin : Rendez-vous aux Jardins

19/20 Juin : Week-end véhicules anciens au Musée de la Grande Guerre

13 Juillet : Fête Nationale & feu d'artifice

2/3 et 9/10 Juillet : Spectacle Historique

4/5 Septembre : Week-end reconstitution au Musée de la Grande Guerre

3e week-end de Septembre : Journées du Patrimoine

25/26 Septembre : Brie Happy



*Et encore plus de loisirs et d'évènements sur
www.tourisme-paysdemeaux.fr, rubrique "Agenda"*

POUR VOS SORTIES NOCTURNES

Pour vous retrouver en famille, entre amis et pour vos envies de fêtes...

Discothèques et dancing

Le Baladin
10 rue Jean Serva
77100 Mareuil les Meaux
Tel: 01 64 33 12 12

Clubbing de la Reine
64 avenue du M. Joffre
77100 Meaux
Tel: 01 64 33 29 54

Le Canal
26 allée des Platanes
77100 Meaux
Tel: 06 70 90 61 55

Billards

Club le 55
55/57 rue du Cdt Berge
77100 Meaux
Tel: 01 64 35 01 49

Complexes de loisirs

La Briqueterie
1 rue de la Briqueterie
77470 Poincy
Tel: 01 64 36 55 55

Pubs

Latinao's
6 place Sauvé Delanoue
77100 Meaux
Tel: 01 60 32 36 02

Le River Side
9 place Lafayette
77100 Meaux
Tel: 01 60 38 02 03

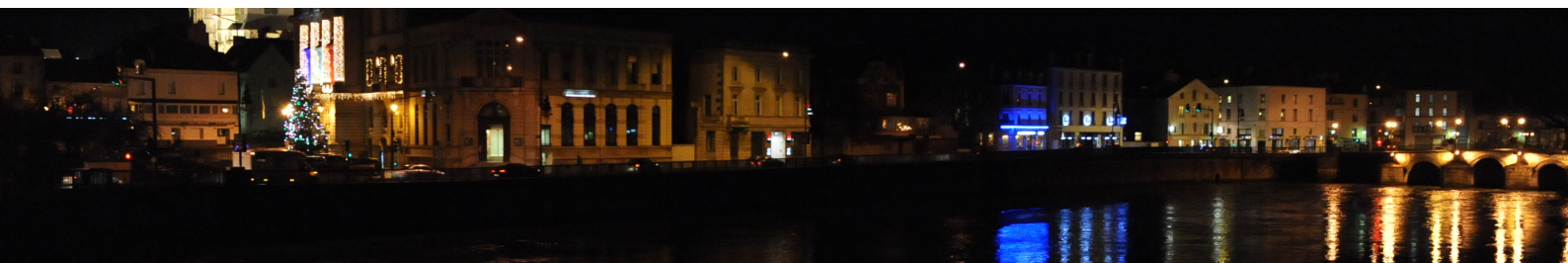
L'Est Rade
49 rue Cornillon
77100 Meaux
Tel: 06 58 74 52 98

Joe Cares
25 rue du Grand Cerf
77100 Meaux
Tel: 09 53 13 49 85

Le Cirkus
9 place de l'Hôtel de Ville
77100 Meaux
Tel: 01 64 35 75 42

Les Petits Bouchons
24 rue du Grand Cerf
77100 Meaux
Tel: 01 60 24 76 64

Johnlemonbar
Faubourg St Nicolas
77100 Meaux
Tel: 07 86 59 76 65



POUR LE SHOPPING



Alimentaire

- Match (centre historique)
- Franprix (quartier du marché)
- Monop' (centre historique)
- Casino (centre ville)
- Verdix (Beauval)
- Fromageries (centre historique)

mais aussi

- La Ferme de Rutel
77124 Villenoy

Shopping

- Les Saisons de Meaux
- Centre Commercial La Verrière
- Centre Commercial Colbert
- Plus de 300 commerces dans le centre historique
- Quartier du Faubourg St Nicolas
- Quartier du Marché
- Quartier Henri Dunant

Les Marchés



Meaux: Quartier Henri IV: dimanche matin

Quartier du marché: samedi matin

Boulevard Jean Rose: mardi matin

Quartier Dunant: jeudi matin

Beauval, centre commercial Colbert: vendredi matin & centre commercial de la Verrière: dimanche matin

Mareuil-les-Meaux: vendredi matin, place de l'Hôtel de Ville

Nanteuil-les-Meaux: vendredi après-midi, place de l'Eglise

Trilport: vendredi matin, place de la salle des fêtes

Villenoy: mardi matin, place Picard

Quincy-Voisins: samedi matin, place de la Mairie



POUR VOS DÉPLACEMENTS

Pour tous vos déplacements dans les divers quartiers de la ville, les arrêts de bus les plus proches (Poste Allende, Henri IV Cinéma et Marché Médiathèque) vous permettront un rapide accès aux lieux désirés. Aussi, au départ de la gare SNCF, la ligne P du Transilien fait la jonction entre Meaux et Paris avec un train toutes les 30 minutes. La ligne P assure également la liaison entre Pays de Meaux et Pays de l'Ourcq.

De même, toutes les 30 minutes, un bus pour Chessy RER (Disneyland Paris) part de la gare.

Pour faciliter vos déplacements l'Association Germinale propose des prêts de vélos à divers points de retraits en ville : office de tourisme, mairie, gare, musée de la Grande Guerre, parc du Pâtis etc...

Réservez votre vélo au 06 67 31 40 67.

Gare SNCF de Meaux

Tel: 08 91 36 20 20

Gare routière

Tel: 01 64 33 37 12

Taxis de Meaux

Tel: 01 64 33 85 86



NUMEROS UTILES

www.ville-meaux.fr
www.tourisme-paysdemeaux.fr

Mairie de Meaux
 2 place de l'Hotel de Ville
 77100 Meaux
 Tel: 01 60 09 97 00

Police Nationale
 46 place de l'Europe
 77100 Meaux
 Tel: 01 60 23 32 17

Police Municipale
 7 place de l'Hôtel de Ville
 77100 Meaux
 Tel: 01 60 24 35 35

Pompiers
 chemin du Canal
 77100 Meaux
 Tel: 01 60 24 74 00

Hopital
 6-8 rue Saint Fiacre
 Tel: 01 64 77 64 77

SOS Médecins
 35 rue des Cordeliers
 Tel: 08 25 56 77 00

Pharmacies de Garde
 Informations
 Tel: 01 60 23 32 17

VNF - Siège
 Tel: 01 40 58 29 95

VNF - Meaux
 Tel: 01 64 34 19 88

Nautic Center
 Quai Jacques Prévert
 Prolongé
 77100 Meaux
 Tel: 01 64 34 19 88

La Poste
(Bureau principal)
 5 quai Jacques Prévert
 77100 Meaux
 Tel: 01 60 24 72 00

Taxis de Meaux
 Tel: 01 64 33 85 86

Laverie
 1B place de l'Hotel de Ville
 77100 Meaux
 Tel: 01 64 34 37 21

Les Vélos Meldois
 24 rue de la Cordonnerie
 77100 Meaux
 Tel: 07 68 35 17 16

Association Germinale
 (Prêt de vélos)
 Tel: 06 67 31 40 67

Fioul pour Bateaux

Campus Ile-de-France : 01 64 33 34 35
 Leclerc Meaux : 01 60 09 89 20
 Shell Direct : 08 10 15 20 00
*Prêt de jerrican possible auprès de Nautic
 Center*

Numéros d'Urgence

Police : 17

Pompiers : 18

SAMU: 15

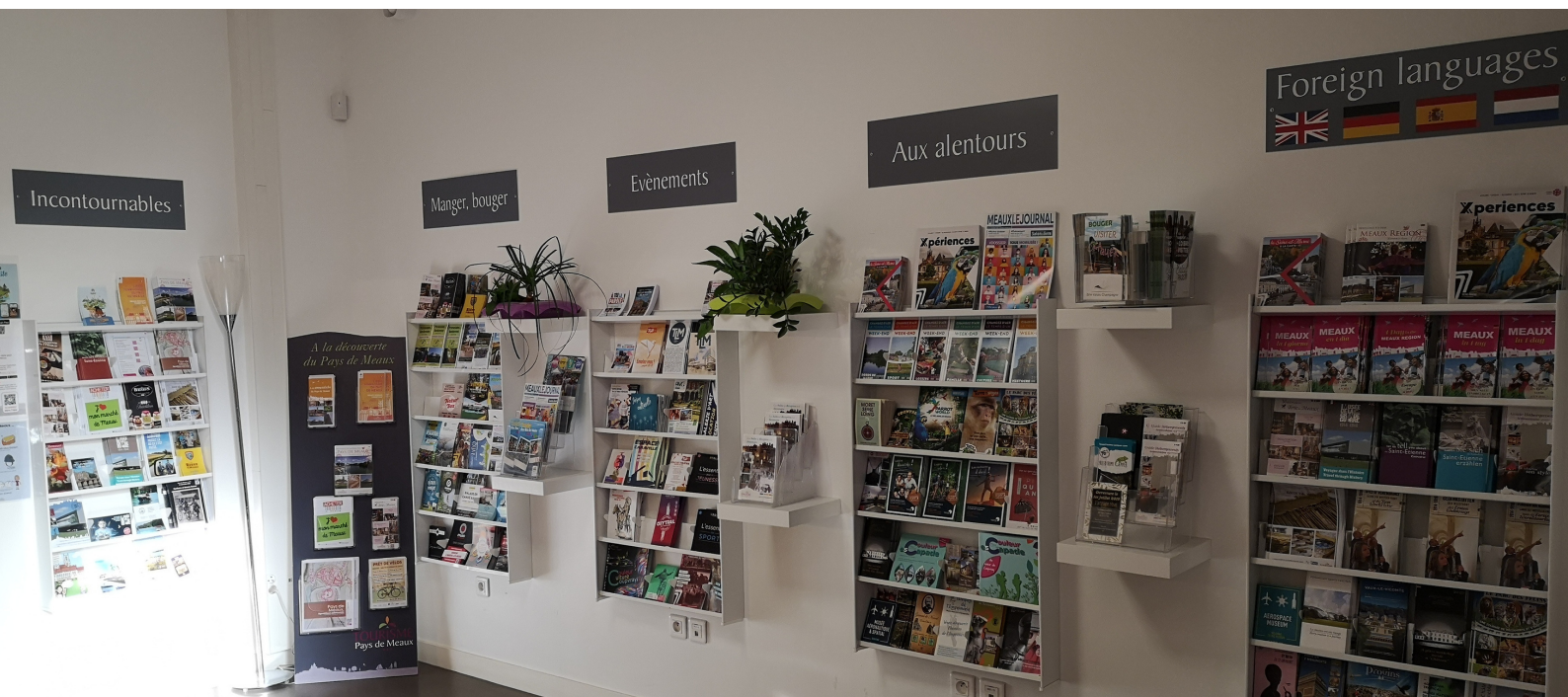
Appel d'Urgence: 112



Pour plus d'informations concernant les différentes activités et visites proposées dans le Pays de Meaux, notamment les tarifs, ouvertures etc., n'hésitez pas à vous rendre à l'Office de Tourisme ou à visiter le site internet de l'Office de Tourisme.

www.tourisme-paysdemeaux.com

Vous y retrouverez également les différentes brochures sur les sites à découvrir en Pays de Meaux mais aussi en Seine-et-Marne, ainsi qu'une boutique proposant une large gamme de produits locaux et de souvenirs.



NOTES

.....

.....

.....

.....

.....

.....

.....

.....

.....

.....

NOTES

.....

.....

.....

.....

.....

.....

.....

.....

.....

.....

CREDITS PHOTOS

Couverture : A. Chauvin, D. Pazery, Office de Tourisme du Pays de Meaux

Page 2 : J. Nivert, Office de Tourisme du Pays de Meaux

Page 5 : Office de Tourisme du Pays de Meaux

Page 6 : Office de Tourisme du Pays de Meaux

Page 7 : J. Nivert, Office de Tourisme du Pays de Meaux

Page 8 : Office de Tourisme du Pays de Meaux, A. Karapedian, J. Nivert, E. Aubert, C. Berthou, D. Pazery,

Page 11 : A. Karapedian, Office de Tourisme du Pays de Meaux

Page 12 : Marin d'Eau Douce, Golf de Meaux-Boutigny, Aéroclub de Meaux-Esbly

Page 13 : M. Jumelle, Office de Tourisme du Pays de Meaux

Page 14 : D. Pazery

Page 15 : D. Pazery

Page 16 : Ville de Meaux, A. Thomas, B. Pajczer

Page 17 : Fouilleul, C. Sohier

Page 18 : toutenphoto

Page 19 : Office de Tourisme du Pays de Meaux

Page 22 : Office de Tourisme du Pays de Meaux

Meaux Marne Ourcq Tourisme

**5 Place Charles de Gaulle, Cité Episcopale
77100 Meaux - France
Tel: 01 64 33 02 26 Fax: 01 64 33 24 86
Mail: tourisme@meaux.fr**

Retrouvez à la boutique de l'Office de Tourisme une vaste sélection de produits du terroir, de souvenirs, d'ouvrages, et d'articles de papeterie.

**Ouverture de Novembre à Mars :
Du mardi au samedi de 9h30 à 12h30 et de 14h00 à 17h00.
Le dimanche de 14h00 à 17h00. Fermé le lundi.**

**Ouverture d'Avril à Octobre :
Tous les jours de 9h30 à 12h30 et de 14h00 à 18h00.**



www.tourisme-paysdemeaux.fr



[tourisme.meaux](https://www.instagram.com/tourisme.meaux)



Tourisme Pays
de Meaux